



武昌首义学院 图书馆
WUCHANG SHOYI UNIVERSITY LIBRARY

EPS全球统计数据 分析平台

使用指南

主要内容

01

数据库介绍



02

如何检索信息



03

检索小技巧



主要内容

01

数据库介绍



02

如何检索信息



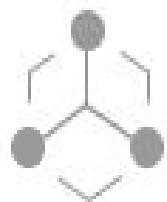
03

检索小技巧





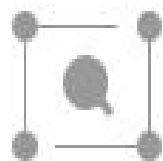
EPS数据平台是集丰富的数值型数据资源和强大的经济计量系统为一体的数据服务平台，平台拥有十个数据库集群，包含86个数据库，10亿+条时间序列，数据总量超40亿条。并集成了数据处理、建模分析、可视化展现等强大系统功能，可为高等院校、科研院所、金融机构、政府部门、企事业单位的教学、科研、投资与决策提供强有力的数据支持。



数据全面

拥有十大数据集群

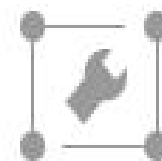
数据覆盖全国&国内全部县市



检索高效

指标多维快捷查询

跨库&库内两种检索方式



工具专业

强大的经济计量系统

支持自有数据云端上传分析

主要内容

01
数据库介绍



02
如何检索信息



03
检索小技巧





时间序列数据

统计表格数据

40亿+ 中国及全球时间序列数据

热搜词： 国内生产总值 人口数 专利申请 出口总额 居民消费 城镇就业



统计数据平台

EPS数据平台

宏观经济

宏观经济 财政税收 劳动经济 固定资产投资
房地产 商品交易市场

区域经济

区域经济 城市 城乡建设

金融市场

金融 保险 上市公司

产业运行

农林 三农 农产品成本收益 工业企业
工业产品产量 工业行业 工业经济 建筑业
第三产业 科技 高技术产业

县市数据

北京 天津 河北 山西 内蒙古 辽宁

贸易外经

商品贸易 地区贸易 行业贸易 贸易指数
对外经济

能源环境

能源 煤炭 国土资源 海洋 水利 环境

人文社科

教育 卫生 民政 旅游 交通 文化

国际数据

世界贸易 世界宏观经济 世界主要经济体
世界经济发展 非洲经济发展 世界能源
世界教育 世界农林 世界卫生

普查数据

人口普查与抽样调查 经济普查 基本单位普查

在搜索框内输入关键字，例如“居民消费”

专题研究平台

中国微观经济数据查询系统

工业企业 海关企业 绿色发展 创新企业

国家战略科研支撑平台

长江经济带大数据平台
中国革命老区大数据平台

知识服务平台

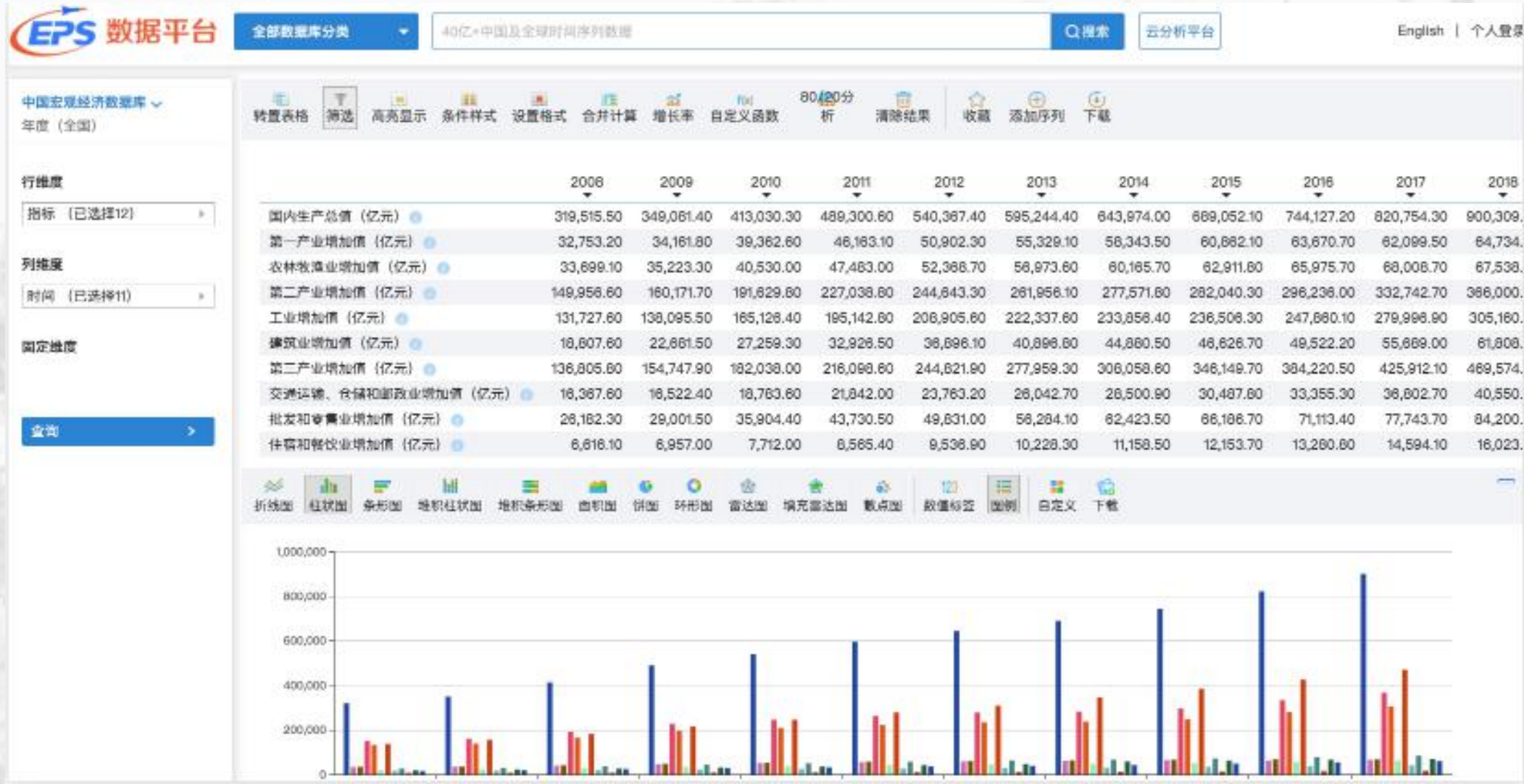
主题发现 文献计量 分析预测
表格智能分析

信息素养大赛平台

大赛概况 赛事指南 获奖报告 大赛社区
赛事大数据



PART 02



查询功能



PART 02



生成地图



云分析平台

数据库



数据预处理 相关性分析 回归 时间序列分析 计量经济工具箱

描述性统计 增长率 对数 差分 滞后 时间聚合 缺失值处理 自定义函数 清除最近结果 清除全部结果 上传 下载

我的序列集

农产品产量

时间序列

序列 (已选择25)

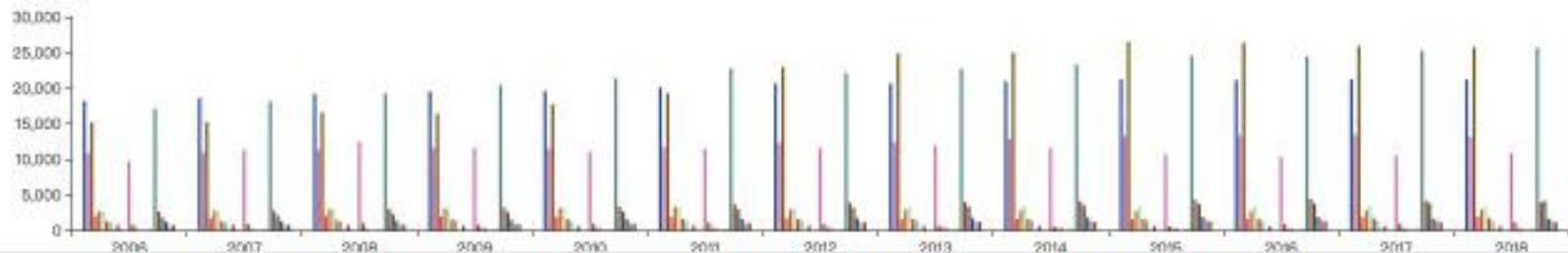
起止时间

2006 - 2018

同步数据

	2006	2007	2008	2009	2010	2011	2012	2013	2014	2015	2016	2017	2018
稻谷产量 (万吨)	18,171.83	18,603.40	19,189.60	19,510.30	19,576.10	20,100.09	20,653.23	20,628.56	20,960.91	21,214.19	21,109.42	21,267.59	21,212.90
小麦产量 (万吨)	10,946.59	10,929.80	11,246.40	11,511.50	11,518.10	11,740.09	12,253.98	12,371.03	12,832.09	13,263.93	13,327.05	13,433.39	13,144.05
玉米产量 (万吨)	15,160.30	15,230.05	16,591.40	16,397.40	17,724.50	19,278.11	22,955.90	24,845.32	24,976.44	26,499.22	26,381.31	25,907.07	25,717.39
豆类产量 (万吨)	2,003.72	1,720.10	2,043.30	1,930.30	1,896.50	1,908.42	1,680.64	1,542.40	1,584.52	1,512.52	1,650.66	1,841.56	1,920.27
薯类产量 (万吨)	2,701.26	2,807.80	2,980.20	2,995.50	3,114.10	3,273.06	2,982.96	2,855.45	2,798.78	2,729.35	2,726.32	2,796.62	2,865.37
油料产量 (万吨)	2,640.31	2,568.74	2,952.80	3,154.30	3,230.10	3,306.76	3,285.62	3,287.35	3,371.92	3,390.47	3,400.05	3,475.24	3,433.39
花生产量 (万吨)	1,288.69	1,302.75	1,428.60	1,470.80	1,564.40	1,604.64	1,579.23	1,608.24	1,590.08	1,596.13	1,636.13	1,709.23	1,733.20
油菜籽产量 (万吨)	1,096.61	1,057.26	1,210.20	1,365.70	1,308.20	1,342.56	1,340.15	1,352.34	1,391.43	1,385.92	1,312.80	1,327.41	1,328.12
芝麻产量 (万吨)	66.17	55.72	58.60	62.20	58.70	60.54	46.58	43.78	43.66	45.03	35.20	36.65	43.15
棉花产量 (万吨)	753.28	762.36	749.20	637.70	596.10	659.80	660.80	628.16	629.94	590.74	534.28	565.30	610.28

折线图 柱状图 面积图 散点图 图例 自定义图表



数据同步



PART 02

EPS 数据平台

变量解释

模型解释

模型统计量表

模型参数估计

图形

ARIMA分析结果

变量解释

S1: 居民消费价格指数(上月=100)-本期数

模型解释

模型类型

- ARIMA(2,0,2)(0,0,0)

模型统计量表

模型	平稳的R ²	R ²	Ljung-BoxQ			AIC	AICc	BIC
			统计量	df	Sig.			
S1	0.5185	0.2169	14.6482	14	0.4026	91.9279	93.7945	103.6353

模型参数估计

		估计	标准差	t	Sig.
S1 无	d	0	-	-	-
	AR(p)	0.0400	0.0549	0.7280	0.4666
	AR(p)	-0.9682	0.0428	-22.62	0
	sd	0	-	-	-
	MA(q)	0.0990	0.0681	1.4542	0.1459
	MA(q)	0.9999	0.0902	11.0909	0

数据分析

主要内容

01

数据库介绍



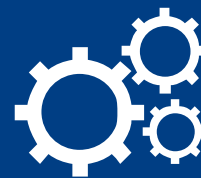
02

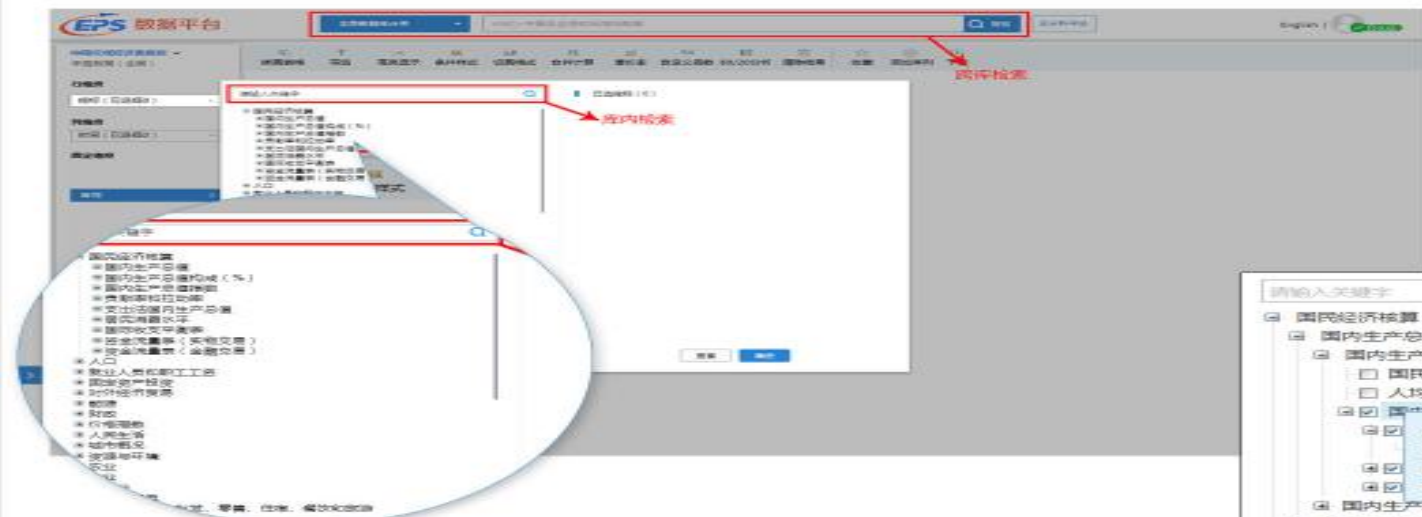
如何检索信息



03

检索小技巧



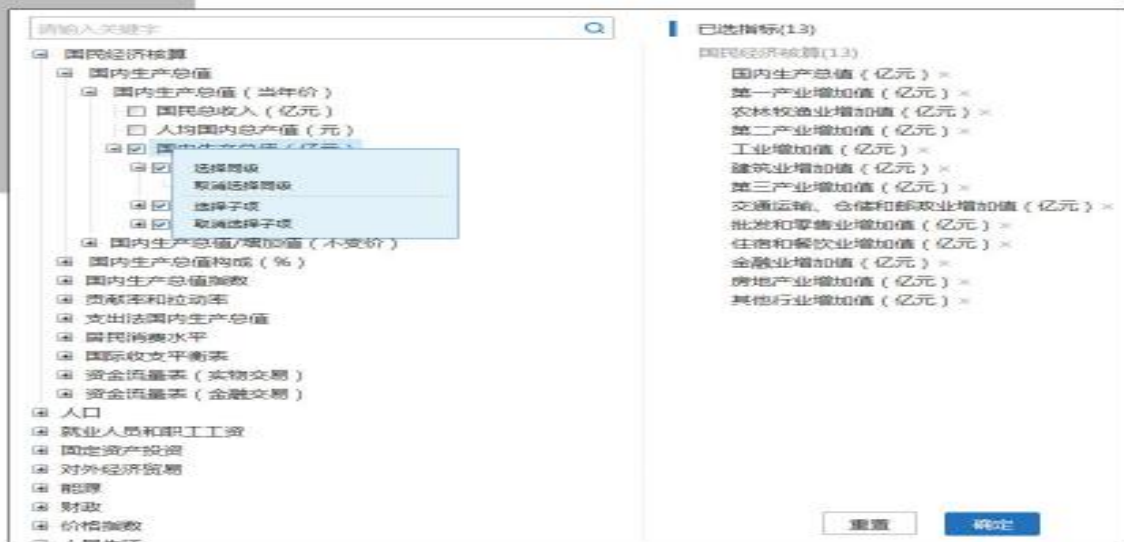


检索方式

平台支持跨库检索和库内检索，两种检索方式便捷、高效。

维度选择方式

基于“选择同级”、“选择子项”等4种维度选择方式，采用批量勾选、取消同级指标等操作，为用户节省大量数据调取时间。



指标：电力消费量（亿千瓦时）：

	2009	2010	2011	2012	2013	2014	2015	2016	2017	2018
北京	739.15	809.90	821.71	874.28	913.11	937.05	952.72	1,020.27	1,066.89	1,142.38
北京(同比增长率)		9.57	1.46	6.40	4.44	2.62	1.67	7.09	4.57	7.08
天津	550.16	645.74	695.15	722.48	774.49	794.36	800.60	807.93	805.59	861.44
天津(同比增长率)		17.37	7.65	3.93	7.20	2.57	0.79	0.92	-0.29	6.93
河北	2,343.85	2,691.52	2,984.90	3,077.73	3,251.19	3,314.11	3,175.66	3,264.52	3,441.74	3,665.66
河北(同比增长率)		14.83	10.90	3.11	5.64	1.94	-4.18	2.80	5.43	6.51
山西	1,267.54	1,460.00	1,650.41	1,765.79	1,832.35	1,822.63	1,737.21	1,797.18	1,990.61	2,160.53
山西(同比增长率)		15.18	13.04	6.99	3.77	-0.53	-4.69	3.45	10.76	8.54
内蒙古	1,287.93	1,536.83	1,864.07	2,016.76	2,181.90	2,416.74	2,542.87	2,605.03	2,891.87	3,353.44
内蒙古(同比增长率)		19.33	21.29	8.19	8.19	10.76	5.22	2.44	11.01	15.96
辽宁	1,488.17	1,715.26	1,861.53	1,899.88	2,008.46	2,038.73	1,984.89	2,037.40	2,135.50	2,302.38

数据预处理功能

提供合并计算、增长率、80/20分析等常见数据预处理方式，并提供自定义函数充分满足个性化需求。